

# Villkorsbilaga 3, ersättningsdammar

SVEA HOVRÄTT  
060304

---

INKOM: 2020-02-18  
MÅLNR: M 13638-19  
AKTBIL: 40

# Ersättningsdammar.

Ersättningsdammar ska anläggas vid Fjordskolan, Mariedalsvägen och Staragården (Totalt 3 stycken). Dammarnas placering illustreras på ortofoto, i figur 1 nedan. Ersättningsdammarna ska anläggas innan befintliga dammar tas bort.

Ersättningsdammarna ska i huvudsak anläggas och utformas enligt vad som beskrivs nedan under respektive rubrik för dammarna nedan. Ekologisk expertis (groddjur) ska medverka när skyddsåtgärderna och utförs.

Skuggande träd vid ersättningsdammarna ska avverkas och läggas upp som faunadepåer i de områden som beskrivs nedan under respektive rubrik för dammarna. Uppmärkning av träd som ska avverkas ska göras i medverkan av ekologisk expertis (groddjur). Områden för faunadepåer illustreras även på ortofoto, i figur 1 nedan.



Figur 1. Översikt, dammar, ersättningsdammar och områden för faunadepåer.

# Ersättningsdamm Fjordskolan (ersättning för Rydetdammen N30)

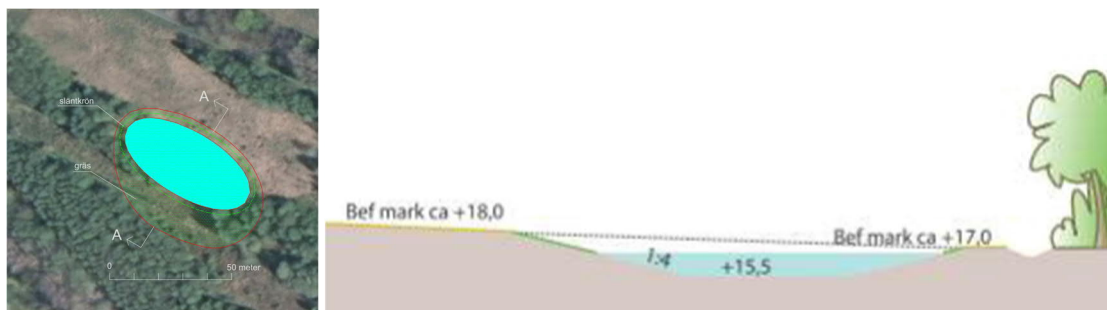
En ny damm som ska att vara lämplig som lek- och uppfödningssområde för åkergroda ska anläggas i ett område med yngre askskog, ca 500 meter Rydetdammen N30, se figur 2 nedan. Dammen ska anläggas innan de arkeologiska slutundersökningarna genomförs och Rydetdammen N30 läggs igen. Ekologisk expertis (groddjur) ska medverka vid anläggandet av den nya dammen.

Den nya dammen ska ha en yta på ca 1500 m<sup>2</sup> stort inklusive våtznor. Dammen ska vara ca 1,5 m djup och sakna inlopp och utlopp.

Träd runt dammen ska tas ned så att den nya dammen blir solbelyst. Nedtagna träd ska läggas upp som faunadepåer i de områden som visas i figur 2 nedan. Uppmärkning av träd som ska avverkas ska göras i medverkan av ekologisk expertis (groddjur). I anslutning till dammen ska avverkat material (stammar och grenar) läggas upp som faunadepåer. I figur 3 nedan visas plan och profilskisser över den planerade dammen.



Figur 2. Översikt, Rydetdammen N30 och ersättningsdamm Fjordskolan



Figur 3. Plan och profilskisser över den planerade dammen<sup>1</sup>

<sup>1</sup> I figuren visas en principskiss av dammen med djuphåll och en jämn 1:4-sluttning upp till kanten. Det kommer även att finnas små djupare områden i det grunda området och lite grunda områden i den djupare delen av dammen. Detaljutformning av dammen görs med hjälp av ekologisk expertis (groddjur) i samband med anläggandet dammen.

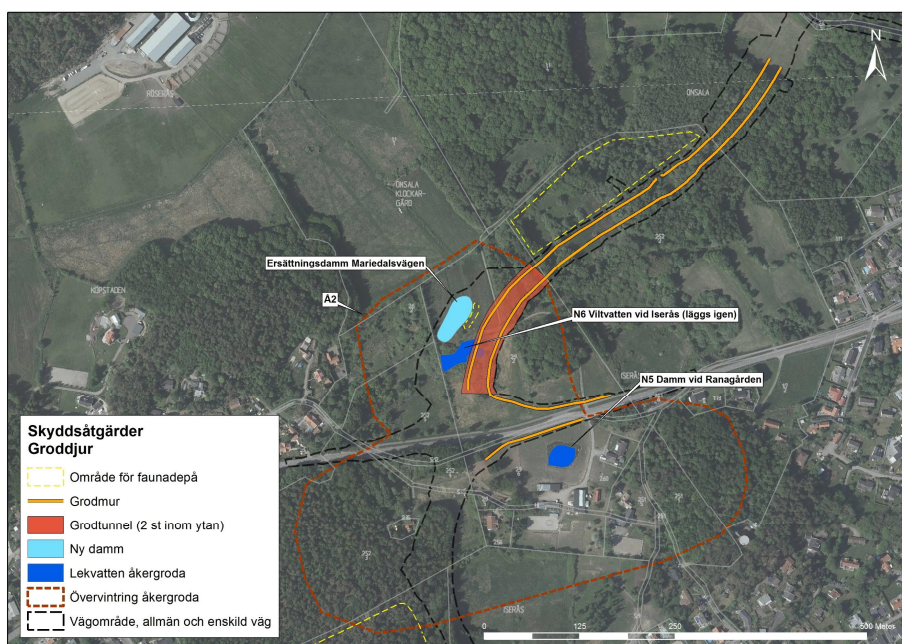


# Ersättningsdamm Mariedalsvägen (ersättning för Viltvatten N6)

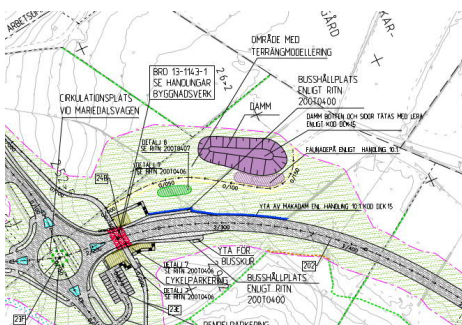
En ny damm som ska att vara lämplig som lek- och uppfödningssområde för åkergroda (eventuell även lövgroda) ska anläggas vid viltvattnet N6 närbelägen solbelyst hage, se figur 4 nedan. Dammen ska ha en storlek på ca 1500 m<sup>2</sup> och ska omges av en gräsyta<sup>2</sup> som även dras ner i slänterna så att den möter vattenytan. Dammen ska vara ca 2 m djup. Utlopp från dammen leds till befintligt åkerdike. Befintligt åkerdike ska ledas till dammen. Ersättningsdammen ska anläggas innan det befintliga viltvattnet vid Iserås N6 läggs igen.

Ekologisk expertis (groddjur) ska medverka vid anläggandet av den nya dammen.

Träd som tas ned vid igenläggning av viltvattnet N6 ska läggas upp som faunadepåer vid kanten av den nya dammen. Faunadepåer ska även läggas även i ett område nordöst om övervintringsområdet Å2. Områden för faunadepåer visas i figur 4 nedan. I figur 5 nedan visas plan och profilskisser över den planerade dammen.



Figur 4. Översikt, viltvatten vid Iserås N6, Damm vid Ranagården N5 och ersättningsdamm Mariedalsvägen



Figur 5. Plan och profilskisser över den planerade dammen<sup>3</sup>

<sup>2</sup> Naturlig återetablering i avbaningsmassor + 30 % gräs

<sup>3</sup> I figuren visas en principskiss av dammen med djuphåll och en jämn 1:4-sluttning upp till kanten. Det kommer även att finnas små djupare områden i det grunda området och lite grunda områden i den djupare delen av dammen. Detaljutformning av dammen görs med hjälp av ekologisk expertis (groddjur) i samband med anläggandet dammen.

## Ersättningsdamm Staragården (ersättning för Staradammen N14)

En ersättningsdamm som ska vara lämplig som lek- och uppfödningssområde för åkergroda och större vattensalamander (eventuellt även lövgroda) ska anläggas i kanten av alsumpskogen, strax sydöst om Staradammen N14, se figur 6 nedan. Den nya dammen ska ha en areal på cirka 2200 m<sup>2</sup>. Ekologisk expertis (groddjur) ska medverka vid anläggandet av den nya dammen.

Skuggande träd av olika dimensioner ska avverkas och läggas upp som faunadepåer, för att kunna fungera som övervintringsplats för åkergroda och större vattensalamander. Uppmärkning av träd som ska avverkas ska göras i medverkan av ekologisk expertis (groddjur). Ytterligare faunadepåer anläggs i Björs mosse se figur 6 nedan.

Dammen ska omges av en gräsyta<sup>4</sup> som även dras ner i slänterna så att den möter vattenytan. Inga träd sparas mellan den nya dammen och hagmarken i sydväst.

Ersättningsdammen ska anläggas innan delar av den Staradammen N14 läggs igen samt innan restaurering sker av de delar av Staradammen N14 som inte ska läggas igen för anläggandet av den nya vägen 940.

I figur 7 nedan visas plan och profilskisser över den planerade dammen.



Figur 6. Översikt, Staradammen N15 och ersättningsdamm Staragården

<sup>4</sup> Naturlig återetablering i avbaningsmassor + 30 % gräs



**Figur 7. Plan och profilskitser över den planerade dammen<sup>5</sup>**

<sup>5</sup> I figuren visas en principskiss av dammen med djuphål och en jämn 1:4-sluttning upp till kanten. Det kommer även att finnas små djupare områden i det grunda området och lite grunda områden i den djupare delen av dammen. Detaljutformning av dammen görs med hjälp av ekologisk expertis (groddjur) i samband med anläggandet dammen.